



**CHANTIER VIVRE-  
ENSEMBLE**  
DÉMARCHE TRANSVERSALE EN  
ÉQUITÉ DIVERSITÉ ET INCLUSION

**RAPPORT ANNUEL  
2022**

# TABLE DES MATIÈRES

PRÉAMBULE	3
Vision stratégique	3
Indicateurs de succès	3
Bilan des activités	4
Vers une gouvernance juste et équitable	4
Vers le respect des besoins des individus et la primauté de la personne	6
Vers l'équité et inclusion	7
Vers des relations et conditions de travail optimales	9
Optimisation de l'expérience client	10
Portée de la démarche	11
Conclusion	12
Annexe	13
Structure de gouvernance transversale	13

# PRÉAMBULE

## Vision stratégique

La vision porteuse du Chantier vivre-ensemble est de déployer une stratégie transversale visant à la transformation de la culture organisationnelle pour l'implantation des principes d'équité, de diversité et d'inclusion. L'objectif de cette démarche sera l'amélioration de la cohésion sociale afin d'atteindre un mieux vivre-ensemble sur le territoire de Repentigny.

En concertation avec la mairie et la direction générale, une structure de gouvernance a été mise en place à partir de janvier 2022 afin de piloter l'ensemble de la démarche selon une perspective d'amélioration continue. Celle-ci a été ajustée pour mieux correspondre aux besoins en évolution du milieu et se décline maintenant comme suit :

- Commission Vivre-ensemble et participation citoyenne
- Comité consultatif citoyen sur le vivre-ensemble
- Comité stratégique du Chantier vivre-ensemble
- Comité directeur en Équité diversité et inclusion (EDI)
- Comité interne de mise en œuvre et de développement en EDI

Ces mécanismes permettent une saine gestion de ce projet organisationnel de grande envergure, le tout sous la supervision de la conseillère stratégique en innovation sociale, responsable de diriger la démarche.

## Indicateurs de succès

Le présent rapport annuel fait état de l'évolution de l'implantation du Chantier vivre-ensemble pour l'année 2022, en cohérence aux indicateurs de succès qui ont été définis pour la démarche :

Gouvernance juste et équitable	Respect des besoins des individus	Équité et inclusion	Relations et conditions de travail	Optimisation de l'expérience client
Gestion des risques éthiques	Réduction des obstacles systémiques	Dialogue social multidirectionnel	Développement et autodétermination du capital humain	Développement et consommation durable
Transparence et redevabilité	Droits civils et politiques	Mobilisation citoyenne	Santé et mieux-être au travail	Traitement et suivi des requêtes et plaintes
Leadership inclusif	Droits économiques, sociaux et culturels	Éducation et sensibilisation	Protection sociale des travailleurs	Accès équitable aux services

# BILAN DES ACTIVITÉS

Les prochaines pages illustrent les actions déployées dans le cadre du Chantier sur le vivre-ensemble, soutenu par la Stratégie pour une Ville inclusive et laquelle est opérationnalisée via le Plan de déploiement en EDI. Le tout, en fonction des champs d'application des indicateurs de succès énumérés en page 4. Il est à noter que l'année 2022 marque la première phase d'implantation de cette démarche, plusieurs actions sont encore à démarrer.

## Vers une gouvernance juste et équitable



## Transparence et redevabilité



Création des indicateurs de suivi de la démarche en cohérence avec la norme ISO2600 sur la responsabilité sociétale des organisations et la norme ISO37000 sur la gouvernance des organismes

Création d'un processus de reddition de compte du Chantier vivre-ensemble auprès du Conseil municipal

Création d'une section Vivre-ensemble sur le site Internet de la Ville

Rédaction et diffusion d'un bilan détaillé du Forum annuel sur le vivre-ensemble

## Leadership inclusif



Création d'un modèle d'application local pour l'approche en EDI se basant sur les meilleures pratiques

Création et diffusion d'une déclaration d'engagement sur le vivre-ensemble

**Adoption de la *Stratégie 2022-2026 pour une Ville inclusive* par le Conseil municipal le 13 décembre 2022**

# Gestion des risques éthiques en matière d'inclusion

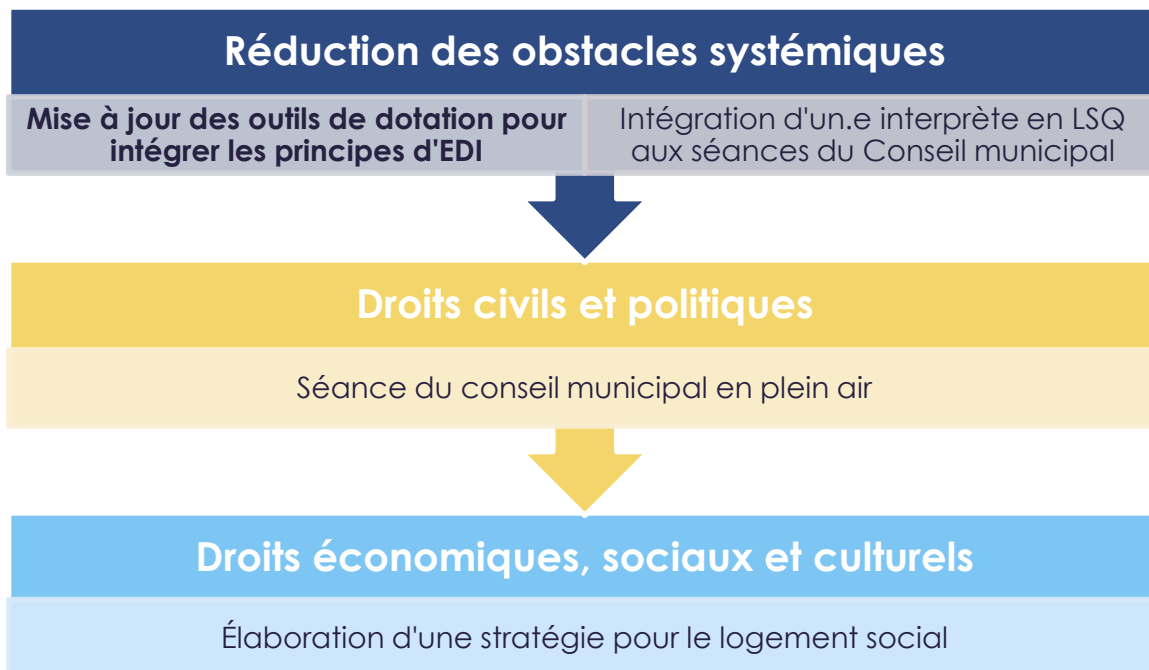


**Élaboration d'une procédure administrative pour l'application de l'engagement au vivre-ensemble auprès des partenaires de la Ville**

Intégration de la notion de discrimination à la [nétiquette web](#) :

*« La Ville ne tolérera aucun commentaire ou remarque à caractère discriminatoire qui sont contraires à nos Chartes des droits et libertés ainsi qu'aux lois et règlements en vigueur. »*

## Vers le respect des besoins des individus et la primauté de la personne



## Vers l'équité et inclusion



### Dialogue social multidimensionnel



Mise en place d'une lettre ouverte à l'intention de la population dans le bulletin municipal

Consultation publique sur les thématiques prioritaires en matière de vivre-ensemble

**Première édition du Forum annuel sur le Vivre-ensemble**

Élaboration d'un plan d'action pour la réalisation d'un échange à l'international



## Mobilisation citoyenne



### Mise sur pied d'un Comité consultatif citoyen sur le vivre-ensemble composé de

- 6 citoyens.nes
- 2 élus.es
- 1 fonctionnaire

Démarrage des travaux pour l'élaboration d'une première politique en participation citoyenne (livraison prévue en avril 2023)

Création d'un processus de suivi et de priorisation des consultations publiques



## Éducation et sensibilisation



Promotion et sensibilisation sur les diverses journées commémoratives via les médias sociaux de la Ville

Déploiement du *Réseau des éclaireurs* en santé mentale sur le territoire repentinois

Rédaction d'un Guide interne sur la communication inclusive et création d'une formation sur mesure

Rencontre de sensibilisation « Une conversation autour des mots » pour tout le personnel



# Vers des relations et conditions de travail optimales

## Développement et autodétermination du capital humain



Démarrage des premières phases du Programme interne de développement en leadership inclusif

Formation sur l'approche interculturelle

### Formation sur les premiers soins psychologiques

Harmonisation du Plan de gestion du capital humain avec l'approche en innovation sociale en y intégrant les volets organisationnels du Plan de déploiement en EDI

## Santé et mieux-être au travail



Mise en place du programme Relief (en cours)

Conférences et ateliers en continue sur l'autogestion et la santé psychologique

## Protection sociale des travailleurs



Actualisation du programme d'accès et d'égalité à l'emploi et de son plan d'action

# Optimisation de l'expérience client

## Développement et consommation durable



Certification événement équitable pour le Forum sur le vivre-ensemble

## Traitement et suivi des plaintes et requêtes



Démarrage d'un projet visant à la mise sur pied d'un mécanisme harmonisé de traitement et de suivi des plaintes et requêtes citoyennes (Accès Repentigny)

## Accès équitable aux services



Mise à jour du plan d'action annuel à l'égard des personnes en situation de handicap

Mise en place d'un service d'interprétation en langage des signes du Québec aux séances du Conseil municipal

## PORTÉE DE LA DÉMARCHE

Afin de soutenir le déploiement de cette démarche de grande envergure, plusieurs actions de communication, de promotion et de sensibilisation furent portées conjointement par l'administration et le conseil municipal. L'objectif était de maintenir un dialogue concerté, authentique et porteur de réflexion de manière continue. En voici le portrait :



# CONCLUSION

Pour finir, il est primordial de souligner que le niveau d'engagement et de mobilisation de l'ensemble des acteurs concernés, tant à l'interne qu'à l'externe de l'organisation permet d'ores et déjà d'envisager une évolution positive de cette démarche.

# ANNEXE

## Structure de gouvernance transversale

